

Communiqué de presse – Annonce des lauréat·e·s 2025 Concours d'idées d'architecture du Fonds PERSPEKTIVE

Berlin, 09 octobre 2025

Le Fonds PERSPEKTIVE et l'équipe du Bureau des arts visuels de l'Institut français d'Allemagne sont heureux·ses d'annoncer les projets lauréats du Concours d'idées d'architecture 2025 – SPACE IS THE PLACE.

La remise de prix publique aura lieu le **vendredi 7 novembre à TECHNE SPHERE LEIPZIG** (Niemeyerstraße 2-5, 04179 Leipzig) **dès 18h** en présence des lauréat·e·s, des membres jury et des organisateur·rice·s du concours. Une exposition des 9 meilleurs projets retenus pour ce concours sera également présentée à cette occasion, ainsi qu'une lecture tenue par Elena Schütz, architecte et cofondatrice du Studio Something Fantastic, et ayant pour titre « What do we really need? – What do we really have? ».

Intitulée pour cette troisième édition « **SPACE IS THE PLACE – invent new uses for old places** », le concours d'idées d'architecture du fonds PERSPEKTIVE s'adresse aux professionnel·les, débutant·es ou confirmé·es, vivant en Allemagne ou en France et travaillant dans les domaines de l'architecture, de l'urbanisme, de l'architecture du paysage, du design ou des arts visuels.

Le concours invitait à choisir un bâtiment inutilisé ou dont l'usage est aujourd'hui remis en question pour lui donner une nouvelle fonction. Il pouvait se situer en France ou en Allemagne, être d'un intérêt historique certain ou d'une importance relative. Tout était possible, à condition de faire preuve d'inventivité pour démontrer que l'avenir de l'architecture ne se résume plus à la construction du neuf mais à la transformation, à l'adaptation et à la mutation de l'existant.

Les organisateur·rice·s ont reçu **77 candidatures d'Allemagne et de France**. Le jury franco-allemand s'est réuni le 19 septembre 2025 et était composé de **Matthias Ballestrem** (architecte, professeur à l'Université technique de Dortmund), **Yann Motreff** (architecte, co-fondateur de aloHOMora et programmateur de Béton Le Havre), **Joanne Pouzenc** (architecte, enseignante à l'ENSA Toulouse et directrice de la Maison de l'Architecture Occitanie-Pyrénées) ainsi que **Elena Schütz** (architecte et co-fondatrice de Something Fantastic).

Le jury a analysé l'ensemble des projets et observé leur grande diversité, de par la nature des bâtiments choisis, leurs différents ancrages géographiques ou les nouveaux usages proposés. Le jury a été sensible dans sa sélection aux enjeux environnementaux et sociaux, mais aussi à la dimension esthétique des projets. La qualité de rédaction et le soin apporté aux illustrations ont également été des critères de sélection, tout comme l'originalité, la radicalité ou l'universalité des propositions.

Pour cette édition, le jury a sélectionné **cinq projets** dans le cadre d'une dotation prévue de trois prix, soutenus respectivement à hauteur de **5 000 €**, de **3 000 €** et de **2 000 €**. La troisième place ayant été attribuée **ex-aequo à trois projets**, ceux-ci se partageront le prix à hauteur de **666 € chacun**.

Quatre autres projets ont été sélectionnés pour figurer dans l'exposition qui sera présentée lors de la cérémonie de remise des prix, qui aura lieu le 7 novembre à Techne Sphere Leipzig (Allemagne).

Les trois premiers prix sont :

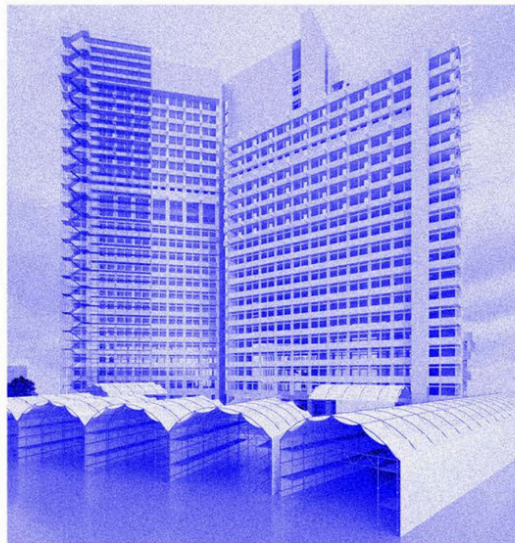
Premier prix

« **Justice under construction** » de Jenny Neubig, Mascha Creutz et Maura Schmitt (Berlin, Allemagne)

Ce projet a séduit le jury par son idée originale de réhabilitation du bâtiment de la Cour de justice de Cologne. Il s'inspire de l'existence des Dombauhütten, ou loges de maçons, qui étaient construites temporairement en marge des chantiers des cathédrales médiévales pour permettre aux artisans d'échanger et de développer de nouveaux savoir-faire. Cette proposition est conçue comme une plateforme ouverte dédiée à la transformation technique et culturelle, à l'apprentissage collectif et à la transmission des idées et des connaissances. Elle soutient un processus de transformation continue, s'opposant à l'idée d'un projet de rénovation planifié à l'avance et exécuté en une seule fois. Le jury a salué l'engagement social et symbolique de cette démarche, en résonance avec la fonction précédente du lieu.



Cologne Cathedral under construction with Bauhütte / loge de maçon since 1248



Cologne Justice Center under construction with Bauhütte / loge de maçon since 2025

© Photo 1 : <https://www.koelner-dombauhuetten.de/aktuelles/detail/bauhuetten> (edited)

Deuxième prix

« **Garden for Eternity: Monument to the Energy Transition** » proposé par Carl Wolff (Berlin, Allemagne)

Le jury a été particulièrement sensible à la portée poétique de la proposition, portant sur le site de l'ancienne centrale nucléaire de Stendal, en Allemagne (Saxe-Anhalt), qui transforme un vestige industriel massif en un paysage méditatif et vivant. Plutôt que de raser cette structure colossale, le projet propose de la conserver comme trace historique, tout en accompagnant son lent recouvrement par la végétation qui reprend ses droits : un paysage évolutif, où les ruines deviennent un espace vivant. Ce contraste entre la pérennité du béton et le temps long de la flore donne au projet une dimension sensible, qui interroge notre rapport à l'énergie, à la mémoire et à la résilience du paysage. À la fois monument et jardin, le monolithe devient ainsi un lieu de contemplation, ouvert à l'imaginaire et au temps qui passe.

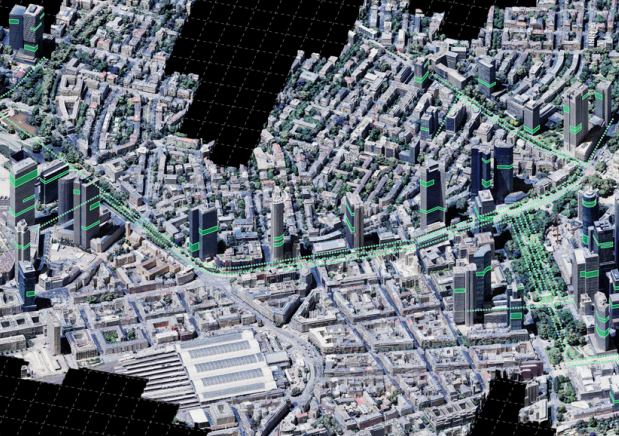


« Manifesto for Chimney Gardens » par Rachel Rouzaud et Bernadetta Budzik (Paris, France)

[illegible]

« OFF – Open Floor Frankfurt » proposé par Moritz Hahn, Mark Balint et Jakob Bittner (Würzburg, Allemagne)

PANEL 02 NETWORK OF VACANCIES



An aerial view of a city model, likely Frankfurt, with green lines highlighting a network of vacancies or open spaces across the urban landscape. The lines connect various points of interest, including parks and open areas, forming a web-like structure. The city is shown in a dense, urban setting with many buildings and streets.

OFF OPEN FLOOR FRANKFURT

Troisième prix ex-aequo

« The Blue Castle » par Helena Kehl (Kiel & Stuttgart, Allemagne)

Ce projet a ému le jury par la force narrative et la joie qui s'en dégagent. À travers un texte d'une grande justesse, le projet retrace la trajectoire d'un immeuble de logements sociaux oublié, situé dans la région rurale du Brandenburg, en Allemagne. Le projet réactive un idéal collectif aujourd'hui en suspens pour mieux en révéler le potentiel latent. Le jury a également salué l'usage assumé d'un langage graphique naïf, notamment les dessins au pastel gras. Ce choix esthétique singulier traduit l'esprit du projet : celui d'une reconquête par les usages ordinaires – potagers collectifs, cuisines en plein air et gestes spontanés de réappropriation. Le Blue Castle devient ainsi un lieu de réinvention rurale, où se dessine une nouvelle forme de vie collective, plus souple et informelle. Le jury a salué cette vision, à la fois critique et porteuse d'espoir, qui transforme un bâtiment en déshérence en scène ouverte pour des futurs communs.



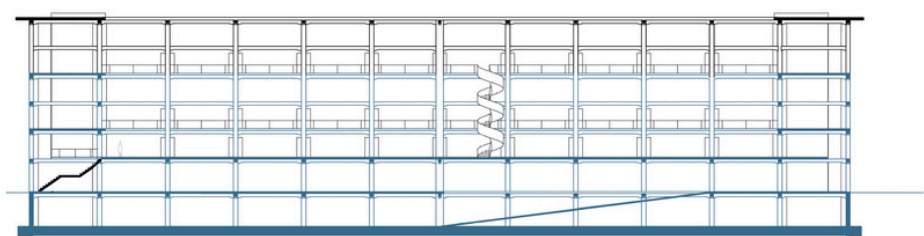
Les quatre autres projets retenus dans l'exposition (par ordre alphabétique des titres de projet) :

- **Gesund schrumpfen? Rethinking Rural Futures**, par Lisa-Marie Byhan, Benedikt Ahlers et Till Bäumer-Kern (Weimar, Allemagne),

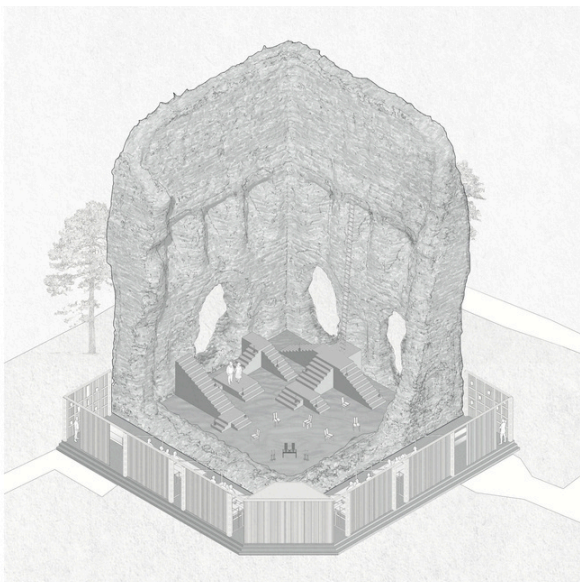


© Thierry Girard, Paysage Temps, 1997–2022, Reysersviller, Moselle, 2013 / Point de vue 160
<https://orthoslogos.fr/photographie/une-schizophrenie/>

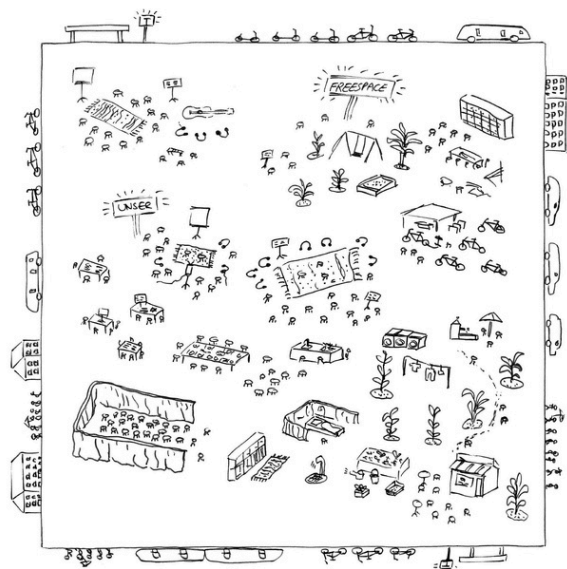
- **No Parking**, par Simpert Hafenmeier (Berlin, Allemagne),



- ***Palimpsests, when remains become scenic space***, par Louna Benloulou (Paris, France),



- ***(Re)Inventing the Fuel Station***, par Max Hofmeister (Hanovre, Allemagne).



PERSPEKTIVE est un **fonds franco-allemand pour l'architecture et les arts contemporains** créé en 2014 par le Bureau des arts visuels de l'Institut français d'Allemagne et soutenu par l'Institut français, le ministère de la Culture et le Goethe-Institut.

Consultez l'ensemble des projets sur le [site internet du Bureau des arts visuels](#).